



ESTIMACIONES AGRÍCOLAS

Informe Semanal | 28 de Marzo de 2019



Secretaría de Agroindustria
Ministerio de Producción y Trabajo
Presidencia de la Nación

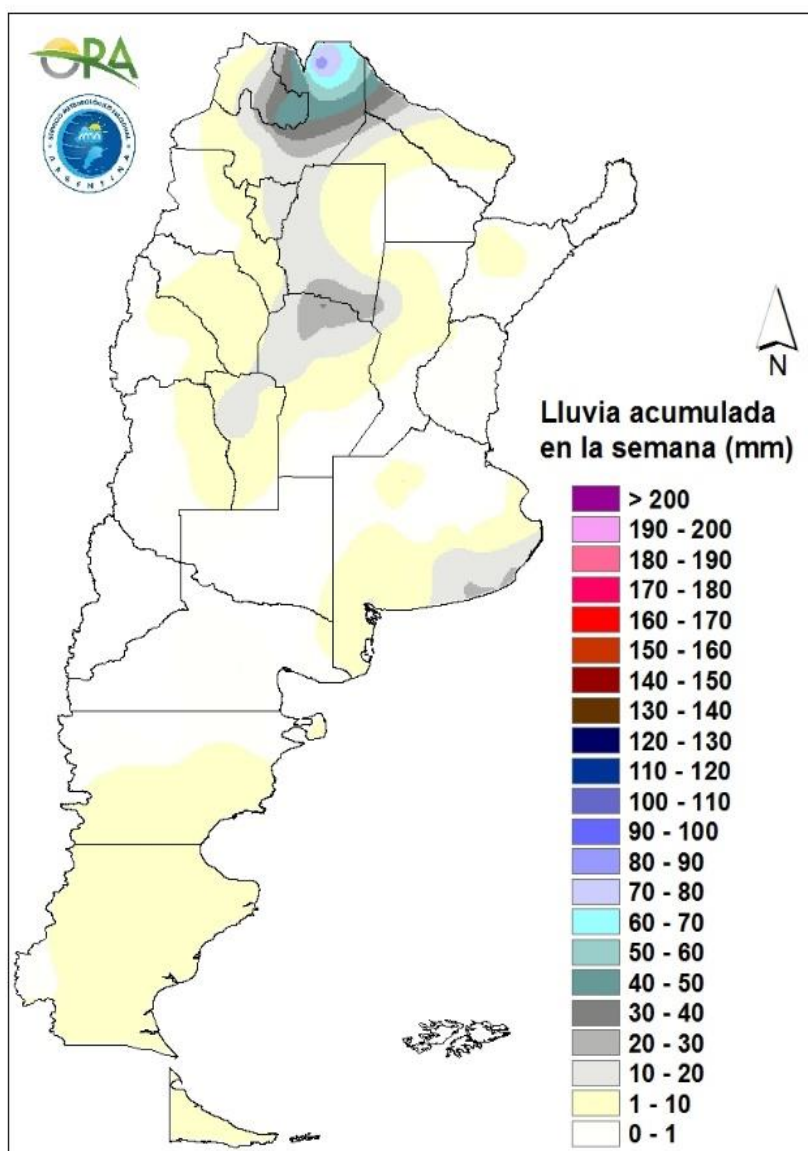
INFORME SEMANAL al 28 de Marzo 2019

- ✓ Panorama Agroclimático
 - Precipitaciones al 26/03/19
 - Temperaturas
 - Estado de las reservas hídricas
- ✓ Evolución de los cultivos al 28/03/19
 - Cosecha Gruesa, Campaña 2018/19 (Algodón, Arroz, Girasol, Maíz, Maní, Poroto, Soja, Sorgo)
- ✓ Avance de la cosecha de arroz.
- ✓ Avance de la cosecha de girasol.
- ✓ Avance de la cosecha de maíz.
- ✓ Área sembrada de Granos y Algodón, 2008/2009 - 2017/2018
- ✓ Volúmenes de producción de Granos y Algodón, 2008/2009 - 2017/2018
- ✓ Producción de cultivos en la República Argentina, 2017/2018
- ✓ Humedad del suelo y aspecto del cultivo (girasol, maíz)
- ✓ Humedad del suelo y aspecto del cultivo (soja)
- ✓ Mapa de delegaciones

Si desea alguna aclaración respecto a la información presentada en este reporte, puede comunicarse con el 011- 4349-2758 o vía e-mail a: direstiagri@magyp.gob.ar

PRECIPITACIONES (desde el 20/03 al 26/03)

Se registraron escasas precipitaciones en el país durante la última semana. Las lluvias más importantes se dieron en el extremo norte del país, donde se destacan Tartagal (86,4mm), Jujuy (47mm) y Orán (44,7mm). También se dieron lluvias en el norte del Córdoba de 20-30mm, al igual que en el sudeste de la provincia de Buenos Aires. En el resto del país las precipitaciones no superaron los 10mm, según datos oficiales.

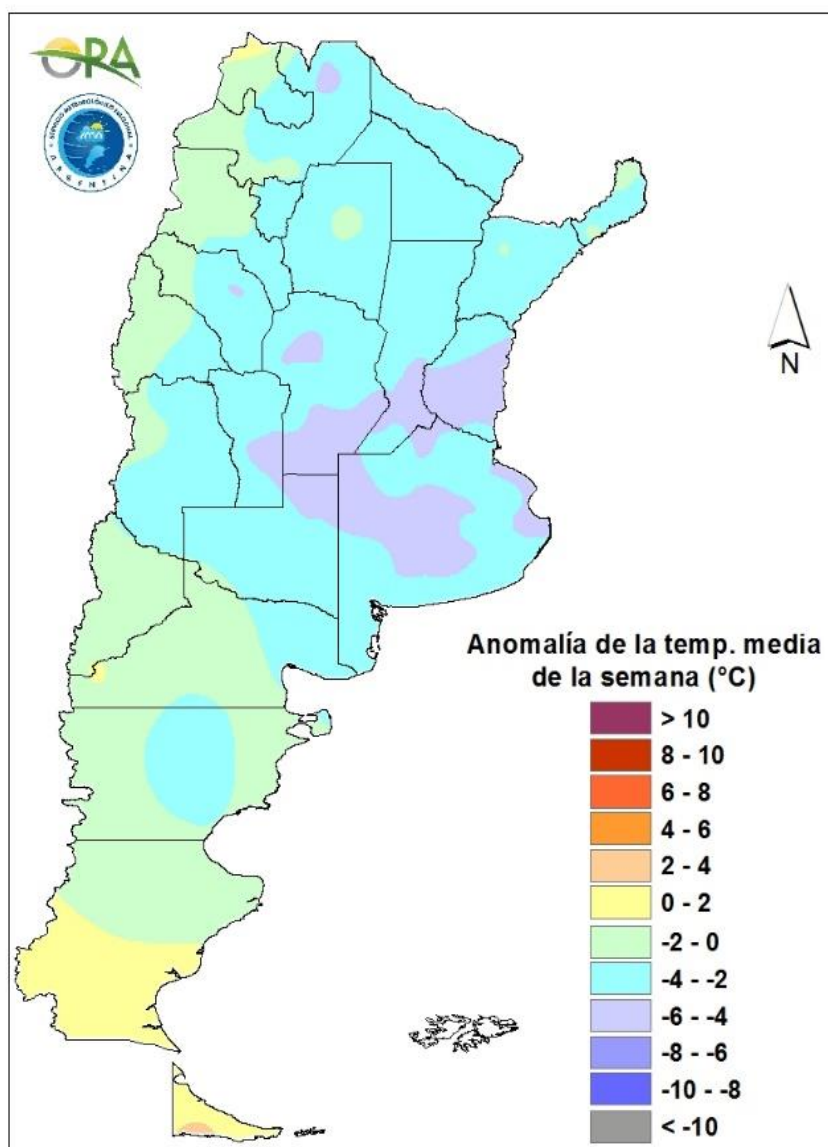


Precipitaciones acumuladas en la semana

Para esta semana, las precipitaciones se van a concentrar en el norte del país. Entre miércoles y viernes, se esperan algunos acumulados en la zona cordillerana del sur de Patagonia y algunos eventos aislados en la zona central incluyendo Buenos Aires, sur de Santa Fe y Córdoba. Entre sábado y lunes se prevén lluvias en norte de Córdoba y Santa Fe, Entre Ríos, este de San Juan y La Rioja, Santiago del Estero, NOA y NEA.

TEMPERATURAS

Las temperaturas medias de los últimos siete días fueron considerablemente inferiores a las normales en la mayor parte del país. En la zona central las anomalías térmicas negativas superaron los 5°C, mientras que se registraron heladas meteorológicas en Patagonia y heladas agronómicas en el sur de la provincia de Buenos Aires, principalmente en zonas serranas. Las máximas solo superaron los 35°C en regiones aisladas de Santiago del Estero.

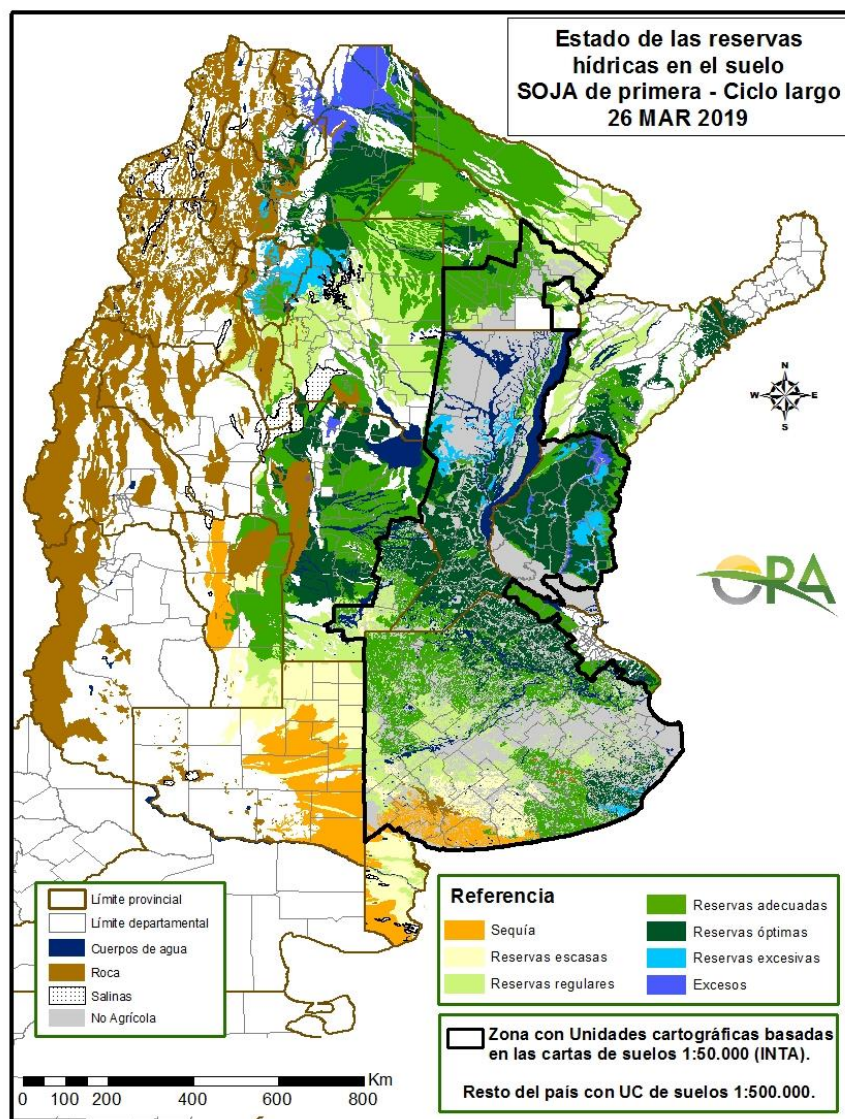


Anomalía de la temperatura media de la semana

Se prevén temperaturas medias levemente por debajo de lo normal en gran parte del país. Entre miércoles y sábado se espera que las temperaturas máximas y mínimas tengan un leve aumento en la zona central y norte de Argentina, la cual se verá interrumpida el sábado a la noche con el ingreso de un sistema frontal. Entre este domingo y el próximo martes se prevén leves descensos en la temperatura, principalmente en la zona central.

ESTADO DE LAS RESERVAS HÍDRICAS

Los mapas corresponden a la estimación de contenido de agua en el primer metro de suelo para lotes de soja. Valores locales de reservas superficiales pueden consultarse en http://www.ora.gov.ar/camp_actual_reservas.php. La escasez de precipitaciones de las últimas semanas ha permitido un retroceso de los excesos hídricos previamente advertidos en la mayor parte del área sojera del país. En la zona núcleo, predominan ampliamente las reservas hídricas óptimas, al igual que en Entre Ríos, sur de Córdoba y sur de Salta. Aun se observan algunas zonas con reservas hídricas excesivas en el sudeste de Buenos Aires, este de Entre Ríos, norte de Santa Fe y Tucumán, mientras que en el norte de Salta, donde se dieron lluvias importantes durante la última semana, se observan excesos. Por otro lado en el sudoeste de Buenos Aires, oeste de San Luis y La Pampa continúan las condiciones deficitarias, con poca probabilidad de mejoría teniendo en cuenta el pronóstico de precipitaciones para la próxima semana.



Mapa de reservas hídricas hecho a partir de datos meteorológicos del SMN y del INTA e información de suelos del INTA

EVOLUCIÓN DE LOS CULTIVOS AL 28/03/2019

COSECHA GRUESA – CAMPAÑA 2018/2019

ALGODÓN

En la provincia de Chaco, se registra un avance de cosecha del 27% de la superficie implantada y un rinde promedio de 21 qq/ha.

En el ámbito de la delegación Charata, las condiciones de buen tiempo durante el presente período, han permitido un avance importante de la cosecha en los lotes sin problemas de excesos hídricos. En cambio, en diversos sectores se observan muchos cuadros con problemas de piso y agua en superficie impidiendo la misma. Los rendimientos son muy dispares, de 16 a 26 qq/ha.

En la zona oeste de la delegación Avellaneda, los lotes se hallan sumamente enmalezados y con poca carga, solamente en la parte superior del cultivo, por lo que se esperan bajos rindes.

En la provincia de Salta, el cultivo presenta una buena evolución general, encontrándose en las etapas de floración y pleno capsulado.

ARROZ

En la delegación Rosario del Tala, se intensificó la cosecha en todos los departamentos. Se observa una disminución en los rindes con respecto a la campaña anterior, del orden de un 7% a 10%, debido al vaneo en la panoja, atribuible a temperaturas bajas (menores a 15°C), durante las noches y amaneceres, en plena floración o inicio de llenado de granos.

En ámbitos de la delegación Avellaneda, continúa la cosecha de la variedad largo fino, con buenos rindes, en tanto que la de la variedad largo ancho, se estima que comenzará a principios de abril.

Continuaron las tareas de cosecha del arroz largo fino en el departamento Garay, delegación Rafaela, con rindes cercanos a los 60 qq/ha. En los próximos días se realizará la recolección de los escasos lotes de largo ancho que tiene este departamento. Debido a las abundantes lluvias que se registraron durante el mes de enero, los lotes de largo fino sufrieron diversos grados de afectación, incluso con pérdidas totales en algunas zonas puntuales.

GIRASOL

Buenos Aires

En la delegación Pehuajó, el girasol se encuentra prácticamente cosechado, restando sólo lotes atrasados o con falta de piso.

Las condiciones climáticas en todo el ámbito de la delegación Salliqueló permitieron avanzar con la cosecha, alcanzando el 45% de toda la superficie sembrada. El rinde promedio se ubica en 24 qq/ha, menor a lo estimado debido a las bajas temperaturas durante las etapas de floración y llenado de grano. Los máximos registrados se dieron en el partido Pellegrini con cifras de 25 qq/ha, y los mínimos alcanzan los 20 qq/ha en el partido Adolfo Alsina. Los lotes que todavía no han sido recolectados presentan una condición normal para la zona.

Córdoba

La cosecha finalizó en casi toda la provincia a excepción de la zona de la delegación Río Cuarto en donde aún quedan algunos lotes por levantar. El rinde promedio provincial se ubica en los 22 qq/ha, aproximadamente.

La Pampa

En la delegación General Pico, se estima un avance de cosecha próximo al 90%. En idéntica fecha de la campaña anterior el avance de cosecha era del 50%. Con respecto a rendimientos, se alcanzaron valores de entre 16 a 20 qq/ha en la zona medanosa norte, 21 a 25 qq/ha en el sector medanoso sur y 20 a 24 qq/ha en la zona de tosca. Con estos valores, se estima que el rendimiento promedio total se ubicaría próximo a los 22 qq/ha.

Continúa a buen ritmo la cosecha en la delegación Santa Rosa calculándose un avance de trilla de entre 85-90% de la superficie implantada. Hasta ahora los rindes promedian los 18-22 qq/ha, y según están informando los acopios el material que ingresa es muy liviano. El resto del cultivo continúa su desarrollo, ya terminando su ciclo sin novedades. Los lotes más atrasados se encuentran en R8 - R9 y prontos a ser cosechados.

San Luis

Prosigue la cosecha de los lotes de girasol con rendimientos promedio que varían desde los 18 a 24 qq/ha, salvo algunos bajo riego que superan los 30 qq/ha.

MAÍZ

Buenos Aires

Se estima un avance de cosecha de la superficie de maíz temprano de 30% en toda la delegación Junín, algunos más adelantados que otros según los manejos agrícolas que caracterizan a cada partido. En general los rindes superan a los esperados, con un promedio algo mayor a los 100 qq/ha. Los maíces tardíos están en plena etapa de grano pastoso, todos en muy buenas condiciones.

Avanza lentamente la cosecha en la zona de la delegación Lincoln, con buena calidad, y con rendimientos que promedian los 110qq/ha.

En la zona de Pehuajó, las condiciones muy favorables de comienzos del verano con lluvias casi diarias y luego los casi 20 días de sequía con altas temperaturas que adelantaron el desarrollo del cultivo, favorecieron el anticipo de la cosecha. El clima actual con días fríos, secos y soleados favoreció aún más la baja humedad del grano. Los rendimientos son normales a superiores y, por ahora, no bajan de los 80 qq/ha, pero hay muchos lotes a ingresar con producciones superiores. Se observa una gran actividad de cosecha para adelantar superficie de maíz, hasta que la soja se encuentre en condiciones de cosecha.

En la delegación Salliqueló, todavía no se dio inicio a la recolección del maíz cuyo destino es grano comercial, estimándose que comenzará en el transcurso de las próximas semanas. Los lotes que fueron sembrados más temprano se encuentran finalizando el llenado y algunos iniciando su etapa final del ciclo fenológico.

Córdoba

En Laboulaye, el porcentaje cosechado es de alrededor del 30% y los rindes han mejorado en un par de puntos respecto al inicio de la cosecha. Mientras tanto los maizales con destino forrajero se van aprovechando en sus distintas modalidades.

Entre Ríos

La mejora en el clima permitió intensificar la recolección de lotes de maíz de primera en la zona de la delegación Rosario del Tala, finalizando en muchos establecimientos. Los rindes son muy buenos, entre 65 y 120 qq/ha, por lo que el promedio se posicionaría alrededor de los 82 qq/ha. En lo que respecta a los lotes de maíces tardíos y de segunda, la mayoría se encuentra en la etapa de R1 (emergencia de barba) a R4 (grano pastoso), en tanto que los sembrados muy tarde, los menos, están en final de estado vegetativo.

La Pampa

En la zona de la delegación General Pico, la mayor parte de los maíces transcurre la etapa de llenado de grano. Los lotes sembrados temprano están finalizando dicha etapa y los más adelantados ya ingresaron al periodo de madurez comercial. Los registros de bajas temperaturas no facilitan el secado de la planta pero incrementan el periodo de llenado de grano. Se estiman que los rendimientos superarían los valores históricos de la región.

En la delegación Santa Rosa, continúa el desarrollo de este cultivo. Las precipitaciones de esta semana aunque escasas, favorecerán principalmente a los de siembra tardía que se encuentran la mayoría en grano lechoso a pastoso. Los de primera sembrados temprano, ya tienen definido su rendimiento. Estos últimos se encuentran con un contenido de humedad que ronda el 18% -19%. Hasta ahora no hay plagas que los afecten salvo isocas de la espiga y algo de roya anaranjada en los más tardíos. La mayor parte de los maíces de segunda sembrados sobre rastros de cultivos de fina, fue afectada por la helada del 26/02 o bien por las registradas esta última semana (en parte de la zona oeste).

Santa Fe

Durante la semana continuó la cosecha en la delegación Avellaneda, con un rinde promedio de 47 qq/ha.

En la delegación Casilda, progresa la recolección del cereal con la acostumbrada prioridad hacia la cosecha del cultivo de soja. La ausencia de lluvias ha permitido disminuir el contenido de humedad de los granos y la mejora en el estado de los suelos para permitir el trabajo de las cosechadoras. No se reportan inconvenientes de quebrado, vuelco o caída de espigas. El promedio de rendimientos se sostiene cercano a los 100 qq/ha. Los maíces de segunda realizados sobre cultivos de fina progresan hacia el final de la etapa de llenado de granos con adecuada humedad edáfica y temperaturas acordes a la demanda del ciclo. No se altera la estimación previa basada en la proyección de una media de rinde de 90 qq/ha. Con el inicio de cosecha previsto para el mes de junio, los rendimientos estimados estarían dentro de la franja de los 85 a 90 qq/ha.

En la zona de la delegación Rafaela avanza en su tramo final la cosecha de los maíces de primera, obteniéndose rendimientos variables según zonas, los cuales en general se ubican en un rango de 70 a 100 qq/ha. En su momento se destinaron lotes al picado de planta entera y posteriormente a la trilla como grano húmedo para reserva forrajera en silo bolsa. Los lotes tardíos o de segunda fueron beneficiados por lluvias importantes durante el ciclo, evolucionando en etapas de formación y llenado de granos, con buenas condiciones de crecimiento y desarrollo.

En el departamento General López, continúa la cosecha con menor ritmo ya que las maquinarias están pasando a la trilla de la soja. Los lotes con menor humedad fueron cosechados, quedando los de mayor humedad y ciclos más largos. Los rendimientos se mantienen en un promedio de 112 qq/ha y muy buena calidad.

San Luis

Comenzó la cosecha del maíz en los departamentos Coronel Pringles y General Pedernera. Varios lotes ya se los observa secos por la falta de lluvias, lo que se va a reflejar en una disminución considerable de los rendimientos. Asimismo, se están picando los maíces para forraje, con rendimientos muy variados en lo que respecta a la materia verde.

Chaco

El maíz de la zona de influencia de Charata, transita etapas que van de floración a grano pastoso, en buenas condiciones generales. Se observan, como ocurre en casi todos los cultivos, problemas de excesos hídricos en un mismo cuadro producto de bajos naturales que traen mucha agua, produciendo graves inconvenientes en el desarrollo de cultivo en esa zona. No obstante, las expectativas generales son muy buenas para este cultivo.

NOA

El cultivo presenta una buena a muy buena evolución con una adecuada acumulación de humedad edáfica que favorece la etapa fenológica actual de llenado de los granos.

MANÍ

En la delegación Laboulaye, los cuadros de maní presentan un muy buen aspecto y buena cantidad de cajas en plena maduración.

Con buena evolución general continua el cultivo en los departamentos Anta, General San Martín y Orán, en la provincia de Salta.

POROTO

En las provincias de Salta y Jujuy los distintos porotos Alubia, Negro y otros colores, presentan una buena evolución beneficiados por las lluvias que se vienen registrando. Se esperan buenos rindes, aunque algunos lotes ubicados en el departamento de Anta entre Las Lajitas y General Pizarro vieron demorada su siembra por falta de piso por las precipitaciones que se vienen registrando. En general los lotes se encuentran en sus últimos estadios de crecimientos y próximos a iniciar su etapa reproductiva.

SOJA

Buenos Aires

En esta semana se inició la trilla de soja de primera en todos los partidos de la delegación Junín. Al momento se estima un avance de cosecha del 5% de la superficie implantada, registrándose rindes superiores a los 40 qq/ha, con lotes muy buenos que superan los 55 qq/ha. Vale aclarar que aún resta trillar la mayor parte de toda la superficie por lo que las condiciones y rindes pueden modificarse con el avance de cosecha.

Los lotes de soja de segunda se encuentran, en su gran mayoría, en comienzo de madurez y un menor porcentaje en inicio o finalización de llenado de grano. Tal variabilidad en la fenología se debe a las diversas fechas de siembra (e incluso de resiembra) que se han dado en esta campaña. En general, se observan en buenas condiciones pero se destaca en muchos casos, un significativo daño por insectos (chinchas y orugas defoliadoras) para aquellas variedades más susceptibles o que no fueron controladas a tiempo.

Se inició de manera incipiente la cosecha de soja de primera en las delegaciones Bragado y Lincoln, registrándose un avance del 1% del área implantada y un rinde promedio de 35 - 40 qq/ha. Las sojas de segunda, en general, se encuentran en llenado de granos, habiendo lotes que ya llegaron en etapa de madurez. Sin inconvenientes en aspectos sanitarios en general, aunque se reporta la aparición del complejo de orugas y chinchas.

En el ámbito de la delegación Pehuajó, los lotes de soja de primera se encuentran llegando a madurez en un 60 % y un 40% en madurez. Se estima que en una semana comenzará la cosecha de los primeros lotes, pero un alto porcentaje de superficie de, aproximadamente, el 60 % recién estará para la cosecha después de principios de abril. Las evaluaciones de producción son muy buenas con rendimientos promedios de 35 qq/ha con lotes que podrían dar 50 qq/ha. El estado de la soja de segunda es excelente, con algunos lotes que se visualizan como mejores que los de primera, de todos modos, con las temperaturas que se están registrando, que llegaron en sectores a los 5°C, hay que ser cautelosos para estimar su producción futura.

En la zona de la delegación Salliqueló, la cosecha de soja aún no ha comenzado, dando prioridad a la del girasol y el maíz. En cuanto a su estado los lotes de primera ocupación se encuentran finalizando el llenado y algunos iniciando su madurez. Se prevén disminuciones en los rendimientos debido a una ajustada oferta hídrica y bajas temperaturas durante etapas críticas del cultivo. En cuanto a los lotes de segunda ocupación se encuentran promediando el llenado de granos.

Córdoba

En la delegación Laboulaye, comenzó la recolección de los primeros lotes de soja en el departamento Roque Sáenz Peña con rendimientos de hasta 40 qq/ha.

También se informa el inicio de la cosecha de soja de primera en ámbitos de las delegaciones Marcos Juárez y Villa María, con avances del 7 y el 10% y rindes promedio, hasta el momento, de 38 y 31 qq/ha, respectivamente.

Entre Ríos

En la zona de la delegación Rosario del Tala, se han comenzado a cosechar algunos lotes aislados de grupos cortos o intermedios, que por el momento no alcanzan a representar el 1% del área, esperándose que la cosecha se intensifique a fin de mes - principios de abril. En cuanto a los lotes de segunda, la mayoría se presentan en llenado de granos desde R5 a R6 y los más atrasados (R3/R4) en formación de vainas, con bajo crecimiento y baja cantidad de plantas. Se están realizando controles por ataques de chinchas y en menor medida de orugas.

La Pampa

La mayor parte de la superficie implantada con soja de primera en la delegación General Pico, transcurre la etapa de llenado de granos, en tanto que los lotes más adelantados ya ingresaron al periodo de comienzo de maduración. Las bajas temperaturas de los últimos días incrementa el periodo de llenado de grano. Se estiman que los rendimientos superarían los valores históricos, incluso en los sectores ubicados al oeste de la región.

Continúa el desarrollo del cultivo en la zona de la delegación Santa Rosa. Las precipitaciones de esta semana aunque escasas, fueron beneficiosas para los lotes más atrasados o de segunda los cuales ya que se encuentran en R5 (pleno llenado). Las sojas de primera están entre R7 y R8, con amarillamiento de hojas y amarronamiento de vainas. En las zonas donde ocurrieron heladas, los cultivos de segunda fueron muy afectados estimándose su pérdida parcial a total. Se espera empiece la cosecha sobre mediados del mes de abril.

San Luis

Comenzó la cosecha en el departamento Coronel Pringles. Se continúan realizando los controles por ataques de chinches y aun se ven escapes de malezas tolerantes a herbicidas, como el yuyo colorado, lo que provoca que se tengan que contratar cuadrillas de personas para sacarlo manualmente.

Santa Fe

Se informa el inicio de la cosecha en el ámbito de la delegación Cañada de Gómez, estimándose un avance del 15% del área implantada.

Avanza la cosecha de la soja de primera en la delegación Casilda favorecida por la ausencia de precipitaciones y los días soleados que permiten al cultivo llegar adecuadamente a su madurez comercial. Con un área recolectada del orden del 15% de la superficie apta, se obtienen rindes promedio entre 40 y 50 qq/ha, valores que derivan de la aptitud de los suelos principalmente y de la tecnología aplicada en segundo término. La calidad de la producción cumple con los requerimientos comerciales y se proyecta una intensa actividad de trilla durante estos días, de proseguir el buen tiempo.

En cuanto a la superficie cubierta con soja de segunda, la mayor parte se encuentra en estadio R6, con cuadros más avanzados llegando a la madurez fisiológica, en tanto que los lotes de resiembras transitan la fase R5. Los ataques de anticarsia y chinches han mermado y las enfermedades foliares han sido adecuadamente prevenidas con la aplicación de fungicidas. En este marco se espera una buena performance productiva del cultivo con extremos de rendimientos entre los 30 y 38 qq/ha.

En la delegación Rafaela, comenzó la cosecha de los primeros lotes de soja de primera en algunas zonas puntuales, correspondientes a ciclos cortos y con buenos rendimientos. La mayoría de las sojas de primera evolucionan entre etapas de llenado de granos y madurez las más adelantadas, mientras que las de segunda están entre las etapas R3-R6 (inicio de formación de vainas y semilla completamente desarrollada). Se verifica en general una buena a muy buena condición, aunque un menor porcentaje de los cultivos de primera y segunda se encuentran con variable afectación y regular estado, ubicados principalmente en zonas bajas donde sufrieron excesos hídricos y encharcamientos por lluvias abundantes durante la emergencia e inicios del crecimiento. Se realizaron algunas aplicaciones por ataques de orugas defoliadoras y chinches, además de tratamientos preventivos con fungicidas.

En la delegación Venado Tuerto, prosigue a buen ritmo la cosecha de la soja de primera, con buenos a muy buenos rendimientos que promedian los 42 qq/ha y muy buena calidad de grano. Se estima un avance del 17% de la superficie implantada. Respecto a la soja de segunda, los lotes se encuentran en la etapa fenológica R6 cambiando la coloración de las hojas. Hay escasos lotes que están llegando a R8.

Chaco

En el ámbito de la delegación Charata, la soja avanza en etapas reproductivas en buenas condiciones generales, sobre todo en lotes altos y sin problemas importantes de excesos de humedad. Las condiciones de buen tiempo en la semana permitieron la mejora de los lotes, pero se comienzan a visualizar los problemas por excesos. Muchos presentan pérdidas de 2 a 30 ha, producto de los bajos dentro de un mismo cuadro. Las perspectivas de rendimiento para las condiciones sin anegamiento temporario son muy buenas, por encima de los 30 qq/ha, mientras que para cuadros con problemas de excesos los rindes estarían por debajo de los 20 qq/ha con dificultades propias de la escasa aireación del suelo.

NOA

El cultivo de la soja continúa con buena evolución en etapas de final de floración, aparición de vainas y llenado de granos. Se estima que para la próxima semana estarían los primeros lotes en madurez pudiendo iniciarse la cosecha de aquellos sembrado tempranos, si las condiciones climáticas lo permiten.

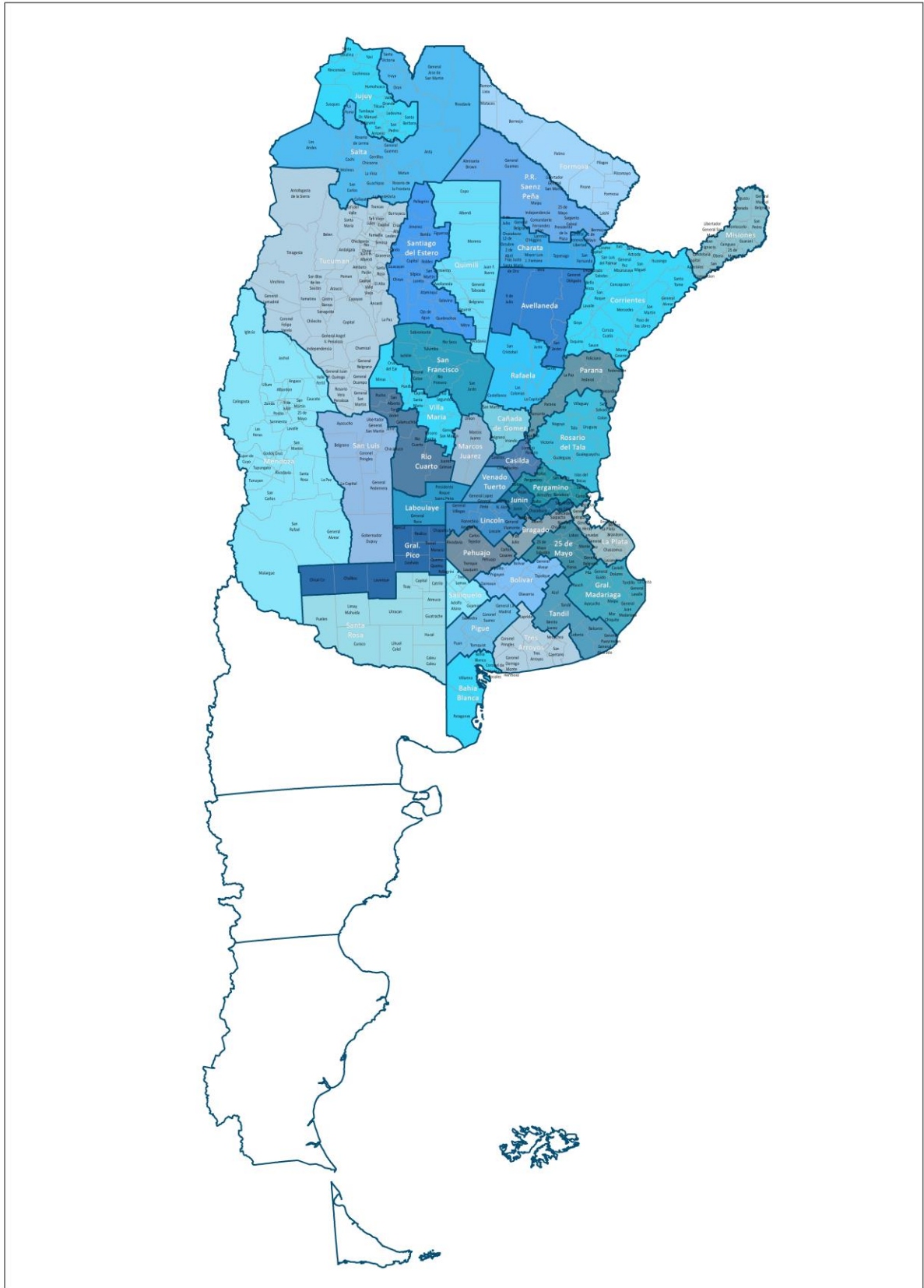
SORGO

En la delegación Salliqueló, el cultivo presenta una condición normal para la zona, transitando las últimas etapas del llenado de grano, con rindes esperados normales.

En la delegación Rosario del Tala, se intensificaron las tareas de recolección, debido a que a la soja le falta algunos días para intensificar su cosecha. El avance de cosecha es de alrededor del 15%, con rindes entre 45 a 60 qq/ha.

En la zona de la delegación Santa Rosa, continúa el desarrollo de este cultivo, favorecido por las precipitaciones de esta semana. Los primeros sembrados encuentran en R8 (grano pastoso) y los sembrados más tarde están en R6, sin plagas que los afecten. La mayoría está en regular a mal estado.

MAPA DE DELEGACIONES



AVANCE DE LA COSECHA DE ARROZ

CAMPAÑA: 2018/2019 (*)

DELEGACIÓN		ÁREA SEMBRADA	21/02	28/02	07/03	14/03	21/03	28/03	ÁREA NO COSECHADA	ÁREA COSECHADA
		Hectáreas	%	%	%	%	%	%	Hectáreas	Hectáreas
CORRIENTES	LA	3.660			6	6	6	6		220
	LF	87.740		25	39	50	55	60		52.644
Total CORRIENTES		91.400		24	38	48	53	58	0	52.864
CHACO	LA									
	LF	4.000	20	40	60	80	80	80		3.200
Total CHACO		4.000	20	40	60	80	80	80	0	3.200
Paraná	LA	2.500					40	50		125
	LF	26.000	18	29	30	55	64	66	400	16.896
	Total	28.500	16	26	27	50	62	65	400	18.146
Rosario del Tala	LA	4.500			1	1	6	30		1.350
	LF	29.000		1	1	11	23	36		10.440
	Total	33.500		1	1	10	21	35		11.790
Total ENTRE RÍOS		62.000	7	13	13	28	39	49	400	29.936
FORMOSA	LA									
	LF	8.635			30	45	50	60		5.181
Total FORMOSA		8.635			30	45	50	60	0	5.181
Avellaneda	LA	1.200							150	
	LF	16.000		25	35	35	60	65	3.000	8.450
	Total	17.200		23	32	32	56	60	3.150	8.450
Rafaela	LA	100								
	LF	12.500	10	20	25	35	55	65	1.000	7.475
	Total	12.600	10	20	25	35	55	64		7.475
Total SANTA FE		29.800	4	22	29	33	55	62	3.650	15.925
TOTAL PAÍS	LA	11.960			2	2	13	25	150	2.966
	LF	183.875	4	21	30	43	52	58	4.400	104.286
TOTAL PAÍS	18/19	195.835	3	19	29	40	49	56	4.550	107.106
	17/18	202.060	1	2	9	18	31	40		

(*) Cifras Provisorias

AVANCE DE LA COSECHA DE GIRASOL

CAMPAÑA: 2018/2019 (*)

DELEGACIÓN	ÁREA SEMBRADA	21/02	28/02	07/03	14/03	21/03	28/03	ÁREA NO COSECHADA	ÁREA COSECHADA	
		Hectáreas	%	%	%	%	%			Hectáreas
Bahía Blanca	3.500					8	58		2.030	
Bolívar	45.000					27	87		39.150	
Bragado	7.400					20	89		6.590	
General Madariaga	64.500				20	35	80		51.600	
Junín	1.000						100		1.000	
La Plata	6.500					40	60		3.900	
Lincoln	6.950			20	85	100	100		6.950	
Pehuajó	74.134		9	24	73	73	90		66.720	
Pergamino	1.567				55	100	100		1.570	
Pigüé	67.000		1	5	5	5	50		33.500	
Salliqueló	160.000		5	10	10	22	45		72.000	
Tandil	207.000						40		82.800	
Tres Arroyos	218.000			30	35	35	35	15.000	71.050	
25 de Mayo	18.830			30	54	75	90	188	16.780	
BUENOS AIRES	18/19	881.381	0	2	12	21	26	53	15.188	455.640
	17/18	822.748	0	0	2	12	30	49		
Laboulaye	8.400		21	21	77	100	100	100	8.300	
Marcos Juárez	2.400				0	9	100	200	2.200	
Río Cuarto	2.000				0		33		660	
San Francisco	6.995		100	100	100	100	100	1.344	5.650	
Villa María	300				100	100	100		300	
CÓRDOBA	18/19	20.095	0	40	40	67	78	93	1.644	17.110
	17/18	12.700	0	10	27	32	66	100		
Paraná	5.000		100	100	100	100	100		5.000	
Rosario del Tala	2.800		91	100	100	100	100		2.800	
ENTRE RÍOS	18/19	7.800	0	97	100	100	100	100		7.800
	17/18	7.900	72	73	73	73	73	73		
General Pico	82.100		4	10	29	69	88	5.300	67.580	
Santa Rosa	105.550		3	7	37	51	87		91.830	
LA PAMPA	18/19	187.650	0	3	8	34	58	87	5.300	159.410
	17/18	177.900	0	0	2	9	27	41		
Avellaneda	165.900		73	100	100	100	100	16.300	149.600	
Cañada de Gómez	3.000		71	95	95	100	100		3.000	
Casilda									0	
Rafaela	94.000		75	100	100	100	100	5.500	88.500	
Venado Tuerto	300				100	100	100		300	
SANTA FE	18/19	263.200	74	99	100	100	100	100	21.800	241.400
	17/18	229.600	100	100	100	100	100	100		
CATAMARCA									0	
CORRIENTES									0	
CHACO (Charata)	264.640		74	100	100	100	100	17.000	247.640	
CHACO (Pcia. R. S. Peña)	169.610		95	99	100	100	100	3.010	166.600	
FORMOSA	3.000		80	100	100	100	100		3.000	
JUJUY									0	
MISIONES									0	
SALTA									0	
SAN LUIS	8.400				21	56	76		6.380	
STGO. ESTERO									0	
STGO. ESTERO (Quimilí)	51.709		95	100	100	100	100	70	51.640	
TUCUMÁN									0	
TOTAL PAÍS	18/19	1.857.485	32	41	47	54	56	76	64.012	1.356.620
	17/18	1.702.996	40	40	41	47	58	69		

(*) Cifras Provisorias

AVANCE DE LA COSECHA DE MAÍZ
CAMPAÑA: 2018/2019 (*)

DELEGACIÓN	ÁREA SEMBRADA Hectáreas	21/02	28/02	07/03	14/03	21/03	28/03	ÁREA NO COSECHADA Hectáreas	ÁREA COSECHADA Hectáreas	
		%	%	%	%	%	%			
Bahía Blanca	18.124							11.300	0	
Bolívar	160.000							4.000	0	
Bragado	189.880					2	5	17.490	8.620	
General Madariaga	117.300							3.300	0	
Junín	167.300					6	30	19.500	44.340	
La Plata	32.500						5	10.500	1.100	
Lincoln	289.000				1	3	6	14.300	16.480	
Pehuajó	347.600						20	62.230	57.070	
Pergamino	160.000				12	27	37	1.350	58.700	
Pigüé	110.000							30.000	0	
Salliqueló	125.000							25.000	0	
Tandil	257.000							70.000	0	
Tres Arroyos	276.000							45.000	0	
25 de Mayo	220.000					4	6	60.000	9.600	
BUENOS AIRES	18/19	2.469.704	0	0	0	1	3	9	373.970	195.910
	17/18	2.452.881	0	0	0	0	3	8		
Laboulaye	507.000				7	22	30	33.000	142.200	
Marcos Juárez	444.650					1	15	19.700	63.740	
Río Cuarto	700.000						1	50.000	6.500	
San Francisco	717.600						2	180.000	10.750	
Villa María	476.200				6	9	17	172.000	51.710	
CÓRDOBA	18/19	2.845.450	0	0	0	2	6	11	454.700	274.900
	17/18	2.804.452	0	0	2	5	19	33		
Paraná	131.000	10	27	50	68	88	88	13.000	103.840	
Rosario del Tala	270.000	3	10	40	55	66	80	8.800	208.960	
ENTRE RÍOS	18/19	401.000	5	15	43	59	73	82	21.800	312.800
	17/18	415.000	16	27	54	72	80	83		
General Pico	362.000							164.000	0	
Santa Rosa	134.670							48.000	0	
LA PAMPA	18/19	496.670	0	0	0	0	0	0	212.000	0
	17/18	458.400	0	0	0	0	0	0		
Avellaneda	107.000		16	23	28	31	33	25.000	27.060	
Cañada de Gómez	295.000		5	9	26	32	70	20.000	192.500	
Casilda	123.450				1	7	19		23.460	
Rafaela	276.000	8	12	30	45	60	68	90.000	126.480	
Venado Tuerto	210.000			8	15	25	38	8.500	76.570	
SANTA FE	18/19	1.011.450	2	6	13	24	33	51	143.500	446.070
	17/18	1.074.413	1	3	8	29	36	46		
CATAMARCA	12.800							200	0	
CORRIENTES	10.000						100	2.000	8.000	
CHACO (Charata)	154.000							1.500	0	
CHACO (Pcia. R. S. Peña)	155.200							5.000	0	
FORMOSA	69.000							8.000	0	
JUJUY	5.740							500	0	
MISIONES	28.710			54	55	57	62	1.020	17.170	
SALTA	289.170							18.000	0	
SAN LUIS	380.000						3	20.000	10.800	
STGO. ESTERO	200.000							4.900	0	
STGO. ESTERO (Quimilí)	727.300							30.000	0	
TUCUMÁN	80.280							500	0	
TOTAL PAÍS	18/19	9.336.474	0,4	1	4	6	10	16	1.297.590	1.265.650
	17/18	9.139.766	1	2	4	9	15	22		

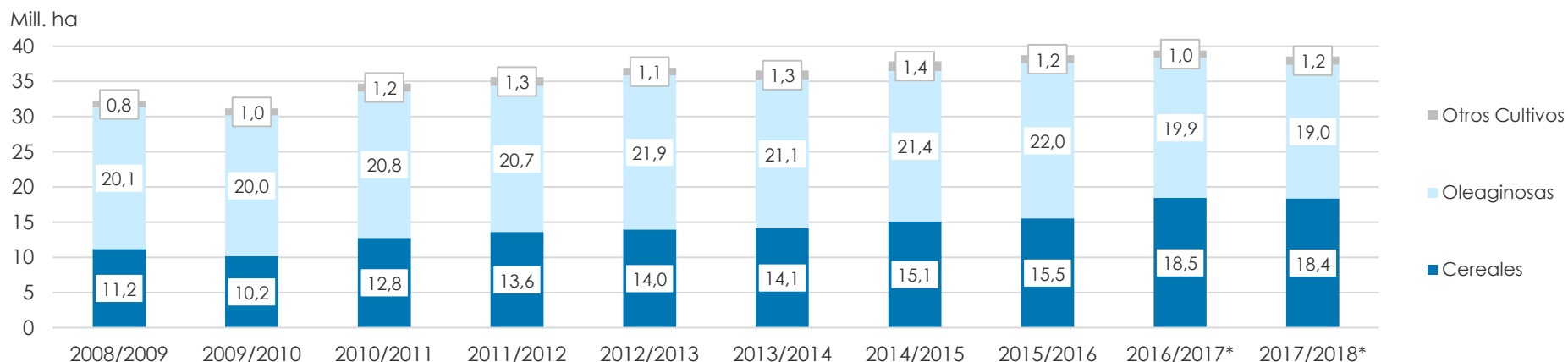
(*) Cifras Provisorias

ÁREA SEMBRADA DE GRANOS Y ALGODÓN DE LA REPÚBLICA ARGENTINA EN Ha

CAMPAÑAS 2008/2009- 2017/2018 (*)

CULTIVOS	2008/2009	2009/2010	2010/2011	2011/2012	2012/2013	2013/2014	2014/2015	2015/2016	2016/2017*	2017/2018*
ALPISTE	11.000	11.000	17.000	14.000	14.000	28.000	26.000	19.000	32.000	15.000
ARROZ	205.000	220.000	258.000	237.000	233.000	243.000	239.000	215.000	206.000	202.000
AVENA	1.055.000	917.000	1.133.000	1.057.000	1.224.000	1.460.000	1.340.000	1.329.000	1.350.000	1.151.000
CEBADA	627.000	588.000	804.000	1.229.000	1.876.000	1.339.000	1.082.000	1.517.000	980.000	1.020.000
CENTENO	203.000	152.000	159.000	156.000	163.000	310.000	319.000	332.000	307.000	326.000
MAIZ	3.498.000	3.668.600	4.560.000	5.000.000	6.100.000	6.100.000	6.000.000	6.900.000	8.480.000	9.140.000
MIJO	26.000	33.000	37.000	42.000	31.000	16.000	11.000	11.000	7.000	6.380
SORGO GRANIFERO	830.000	1.032.200	1.232.000	1.250.000	1.160.000	1.000.000	840.000	850.000	728.000	640.000
TRIGO	4.732.000	3.552.000	4.577.000	4.629.000	3.160.000	3.650.000	5.260.000	4.370.000	6.360.000	5.930.000
Subtotal Cereales	11.187.000	10.173.800	12.777.000	13.614.000	13.961.000	14.146.000	15.117.000	15.543.000	18.450.000	18.389.880
CARTAMO	100.000	74.000	92.000	171.000	119.000	9.000	44.000	80.000	26.000	35.000
COLZA	42.000	12.000	13.000	30.000	93.000	72.000	56.000	37.000	25.000	18.000
GIRASOL	1.967.000	1.542.900	1.756.000	1.851.000	1.660.000	1.300.000	1.465.000	1.435.000	1.860.000	1.703.000
LINO	17.000	38.500	26.000	17.000	15.000	18.000	15.000	17.000	13.000	12.000
SOJA	18.000.000	18.343.000	18.885.000	18.670.000	20.000.000	19.700.000	19.790.000	20.479.000	18.000.000	17.200.000
Subtotal Oleaginosas	20.126.000	20.010.400	20.772.000	20.739.000	21.887.000	21.099.000	21.370.000	22.048.000	19.924.000	18.968.000
ALGODON	299.000	489.600	627.000	622.000	411.000	552.000	525.000	406.000	253.000	327.000
MANI	264.000	222.000	264.000	307.000	418.000	412.000	424.000	370.000	364.000	452.000
POROTO	279.000	268.000	273.000	338.000	277.000	352.000	438.000	377.000	424.000	418.000
Subtotal Otros Cultivos	842.000	979.600	1.164.000	1.267.000	1.106.000	1.316.000	1.387.000	1.153.000	1.041.000	1.197.000
TOTAL	32.155.000	31.163.800	34.713.000	35.620.000	36.954.000	36.561.000	37.874.000	38.744.000	39.415.000	38.595.380

(*) Cifras Provisorias

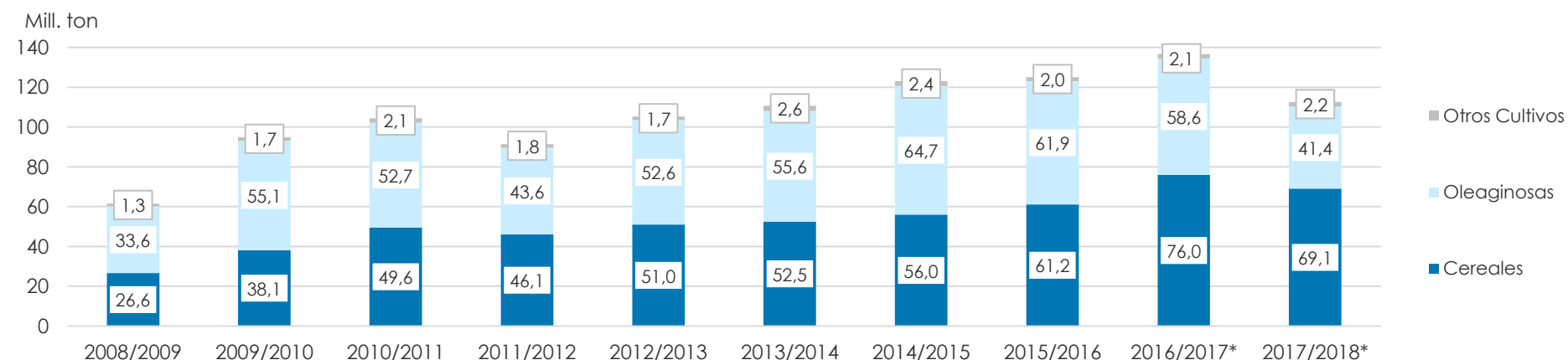


VOLÚMENES DE PRODUCCIÓN DE GRANOS Y ALGODÓN en TON

CAMPAÑAS 2008/2009- 2017/2018 (*)

CULTIVOS	2008/2009	2009/2010	2010/2011	2011/2012	2012/2013	2013/2014	2014/2015	2015/2016	2016/2017*	2017/2018*
ALPISTE	10.000	9.800	27.000	23.000	18.000	53.000	32.000	29.000	44.000	22.000
ARROZ	1.335.000	1.240.000	1.747.000	1.568.000	1.560.000	1.580.000	1.560.000	1.400.000	1.330.000	1.368.000
AVENA	290.000	182.000	660.000	415.000	496.000	445.000	525.000	553.000	785.000	492.000
CEBADA	1.690.000	1.370.000	2.980.000	4.100.000	5.170.000	4.720.000	2.920.000	4.950.000	3.300.000	3.740.000
CENTENO	34.000	25.100	44.000	43.000	40.000	52.000	97.000	61.000	79.000	87.000
MAIZ	13.121.000	22.680.000	23.800.000	21.200.000	32.100.000	33.000.000	33.800.000	39.800.000	49.500.000	43.460.000
MIJO	9.000	9.000	8.000	18.000	10.000	3.000	10.000	10.000	5.000	2.200
SORGO GRANIFERO	1.752.000	3.630.000	4.440.000	4.250.000	3.600.000	3.470.000	3.100.000	3.050.000	2.530.000	1.550.000
TRIGO	8.373.000	9.000.000	15.900.000	14.500.000	8.000.000	9.200.000	13.930.000	11.300.000	18.390.000	18.500.000
Subtotal Cereales	26.614.000	38.145.900	49.606.000	46.117.000	50.994.000	52.523.000	55.974.000	61.153.000	75.963.000	69.061.200
CARTAMO	87.000	44.000	56.000	108.000	50.000	3.000	29.000	52.000	18.000	28.000
COLZA	61.000	17.000	23.000	51.000	128.000	112.000	105.000	67.000	50.000	35.000
GIRASOL	2.450.000	2.320.000	3.669.000	3.340.000	3.100.000	2.060.000	3.160.000	3.000.000	3.550.000	3.530.000
LINO	19.000	52.000	32.000	21.000	17.000	20.000	17.000	20.000	17.000	14.000
SOJA	31.000.000	52.680.000	48.900.000	40.100.000	49.300.000	53.400.000	61.400.000	58.800.000	55.000.000	37.780.000
Subtotal Oleaginosas	33.617.000	55.113.000	52.680.000	43.620.000	52.595.000	55.595.000	64.711.000	61.939.000	58.635.000	41.387.000
ALGODON	389.000	760.000	1.038.000	709.000	543.000	1.019.000	795.000	670.000	616.000	814.000
MANI	605.000	611.000	701.000	686.000	1.026.000	1.170.000	1.000.000	1.000.000	1.080.000	921.000
POROTO	313.000	338.000	334.000	361.000	95.700	430.000	600.000	370.000	414.000	473.000
Subtotal Otros Cultivos	1.307.000	1.709.000	2.073.000	1.756.000	1.664.700	2.619.000	2.395.000	2.040.000	2.110.000	2.208.000
TOTAL	61.538.000	94.967.900	104.359.000	91.493.000	105.253.700	110.737.000	123.080.000	125.132.000	136.708.000	112.816.200

(*) Cifras Provisorias



PRODUCCIÓN DE CULTIVOS EN LA REPÚBLICA ARGENTINA
CAMPAÑA 2017/2018 (*)

DELEGACIÓN	ÁREA SEMBRADA Miles ha (1)	ÁREA NO COSECHADA Miles ha	ÁREA COSECHADA Miles ha (2)	% (2)/(1)	RENDIMIENTO qq/ha (3)	PRODUC- CIÓN Miles ton (2)*(3)/10
ALPISTE	15	0	15	99	15	22
ARROZ	202	4	198	98	69	1.368
AVENA	1.151	933	218	19	23	492
CEBADA	1.020	84	936	92	40	3.740
CENTENO	326	280	46	14	19	87
MAÍZ	9.140	2.000	7.140	78	61	43.460
MIJO	6	5	1	19	13	2
SORGO GRANIFERO	640	207	433	68	36	1.550
TRIGO	5.930	108	5.822	98	32	18.500
Subtotal Cereales	18.430	3.621	14.769	80	-	69.061
CÁRTAMO	35	0	35	100	8	28
COLZA	18	0	18	100	19	35
GIRASOL	1.703	26	1.677	98	21	3.530
LINO	12	0	12	100	11	14
SOJA	17.200	900	16.300	95	23	37.780
Subtotal Oleaginosas	18.969	926	18.042	95	-	41.387
ALGODÓN	327	8	319	98	25	814
MANÍ	452	8	444	98	21	921
POROTOS	418	2	416	100	11	473
TOTAL PAÍS	38.595	4.565	34.030	88	-	112.815

(*) Cifras Provisorias

HUMEDAD Y ESTADO DE LOS CULTIVOS

Desde el 21/03/19 hasta 27/03/19

PROVINCIA	DELEGACIÓN	GIRASOL									Humedad
		Estadio Fenológico					Estado General				
		E	C	F	L	M	MB	B	R	M	
BUENOS AIRES	BAHÍA BLANCA	-	-	-	-	100	-	73	27	-	A
	BOLÍVAR	-	-	-	-	100	-	100	-	-	A
	BRAGADO	-	-	-	-	100	-	100	-	-	A
	GENERAL MADARIAGA	-	-	-	-	100	-	100	-	-	A
	JUNÍN	-	-	-	-	-	-	-	-	-	-
	LA PLATA	-	-	-	5	95	100	-	-	-	A
	LINCOLN	-	-	-	-	-	-	-	-	-	-
	PEHUAJÓ	-	-	-	-	100	100	-	-	-	A
	PERGAMINO	-	-	-	-	-	-	-	-	-	-
	PIGÜÉ	-	-	-	-	100	-	50	50	-	A/R
	SALLIQUELÓ	-	-	-	-	100	-	100	-	-	A
	TANDIL	-	-	-	2	98	-	100	-	-	A
	TRES ARROYOS	-	-	-	20	80	-	75	22	3	A/PS
	25 DE MAYO	-	-	-	-	100	8	93	-	-	A
CÓRDOBA	LABOULAYE	-	-	-	-	-	-	-	-	-	-
	MARCOS JUÁREZ	-	-	-	-	-	-	-	-	-	-
	RÍO CUARTO	-	-	-	-	100	-	78	22	-	A
	SAN FRANCISCO	-	-	-	-	-	-	-	-	-	-
	VILLA MARÍA	-	-	-	-	-	-	-	-	-	-
ENTRE RÍOS	PARANÁ	-	-	-	-	-	-	-	-	-	-
	ROSARIO DEL TALA	-	-	-	-	-	-	-	-	-	-
LA PAMPA	GENERAL PICO	-	-	-	-	100	20	60	20	-	A
	SANTA ROSA	-	-	-	-	100	71	27	2	-	A/R
SANTA FE	AVELLANEDA	-	-	-	-	-	-	-	-	-	-
	CAÑADA de GÓMEZ	-	-	-	-	-	-	-	-	-	-
	CASILDA	-	-	-	-	-	-	-	-	-	-
	RAFAELA	-	-	-	-	-	-	-	-	-	-
	VENADO TUERTO	-	-	-	-	-	-	-	-	-	-
CATAMARCA	CATAMARCA	-	-	-	-	-	-	-	-	-	-
CORRIENTES	CORRIENTES	-	-	-	-	-	-	-	-	-	-
CHACO	CHARATA	-	-	-	-	-	-	-	-	-	-
	ROQUE SÁENZ PEÑA	-	-	-	-	-	-	-	-	-	-
FORMOSA	FORMOSA	-	-	-	-	-	-	-	-	-	-
JUJUY	JUJUY	-	-	-	-	-	-	-	-	-	-
MISIONES	POSADAS	-	-	-	-	-	-	-	-	-	-
SALTA	SALTA	-	-	-	-	-	-	-	-	-	-
SAN LUIS	SAN LUIS	-	-	-	-	100	-	88	12	-	A
SANTIAGO DEL ESTERO	SANTIAGO DEL ESTERO	-	-	-	-	-	-	-	-	-	-
	QUIMILÍ	-	-	-	-	-	-	-	-	-	-
TUCUMÁN	TUCUMÁN	-	-	-	-	-	-	-	-	-	-

Las cifras expresan porcentaje de la superficie del área sembrada.

Estado general: MB: Muy Bueno, B: Bueno, R: Regular, M: Malo.

Humedad: A: Adecuada, R: Regular, E: Exceso, I: Inundación, PS: Principio de Sequía, S: Sequía.

Estadio Fenológico: E: Emergencia; C: Crecimiento; F: Floración; L: Llenado; M: Madurez

(*) La sumatoria puede ser inferior a 100, correspondiendo la diferencia a siembras aún sin emerger.

HUMEDAD Y ESTADO DE LOS CULTIVOS

Desde el 21/03/19 hasta 27/03/19

PROVINCIA	DELEGACIÓN	Estadio Fenológico					MAÍZ Estado General				Humedad
		E	C	F	L	M	MB	B	R	M	
BUENOS AIRES	BAHÍA BLANCA	-	-	-	95	5	-	64	36	-	A
	BOLÍVAR	-	-	-	30	70	-	100	-	-	A
	BRAGADO	-	-	-	30	70	-	100	-	-	A
	GENERAL MADARIAGA	-	-	-	30	70	-	100	-	-	A
	JUNÍN	-	-	-	15	85	52	48	-	-	A
	LA PLATA	-	-	-	80	20	100	-	-	-	A
	LINCOLN	-	-	-	2	98	-	85	13	2	A
	PEHUAJÓ	-	-	-	76	24	100	-	-	-	A
	PERGAMINO	-	-	-	15	85	80	20	-	-	A
	PIGÜÉ	-	-	-	95	5	-	50	50	-	A/R
	SALLIQUELÓ	-	-	-	76	24	-	100	-	-	A/R
	TANDIL	-	-	-	100	-	-	100	-	-	A
	TRES ARROYOS	-	-	-	100	-	-	75	23	2	A/PS
	25 DE MAYO	-	-	-	83	17	21	79	-	-	A
CÓRDOBA	LABOULAYE	-	-	-	74	26	-	70	30	-	A
	MARCOS JUÁREZ	-	-	-	72	28	40	49	6	6	A/E
	RÍO CUARTO	-	-	-	60	40	-	74	18	8	A
	SAN FRANCISCO	-	-	-	55	45	35	55	8	2	A
	VILLA MARÍA	-	-	-	50	50	-	100	-	-	A
ENTRE RÍOS	PARANÁ	-	-	-	10	90	19	71	9	-	A
	ROSARIO DEL TALA	-	-	5	10	85	80	17	3	-	A/E
LA PAMPA	GENERAL PICO	-	-	-	79	21	10	50	30	10	A
	SANTA ROSA	-	-	5	69	26	3	60	24	13	A/R
SANTA FE	AVELLANEDA	-	-	7	54	39	-	52	29	19	E/A
	CAÑADA de GÓMEZ	-	-	17	23	60	41	36	23	-	A
	CASILDA	-	-	-	24	76	64	36	-	-	A
	RAFAELA	-	-	-	22	78	-	97	3	-	A
	VENADO TUERTO	-	-	-	5	95	-	100	-	-	A
CATAMARCA	CATAMARCA	-	-	-	66	34	-	100	-	-	A
CORRIENTES	CORRIENTES	-	-	-	-	-	-	-	-	-	-
CHACO	CHARATA	-	19	43	35	3	18	59	19	5	A/E
	ROQUE SÁENZ PEÑA	-	33	50	17	-	-	100	-	-	A
FORMOSA	FORMOSA	-	100	-	-	-	10	70	20	-	A
JUJUY	JUJUY	-	50	40	10	-	-	100	-	-	A
MISIONES	POSADAS	-	-	-	-	-	48	50	2	-	A
SALTA	SALTA	-	-	50	50	-	-	100	-	-	A
SAN LUIS	SAN LUIS	-	-	25	74	1	-	64	24	12	A/R
SANTIAGO DEL ESTERO	SANTIAGO DEL ESTERO	-	-	2	97	1	-	100	-	-	A/R
	QUIMILÍ	-	-	43	56	1	18	68	10	4	A
TUCUMÁN	TUCUMÁN	-	-	-	70	30	12	88	-	-	A/R

Las cifras expresan porcentaje de la superficie del área sembrada.

Estado general: MB: Muy Bueno, B: Bueno, R: Regular, M: Malo.

Humedad: A: Adecuada, R: Regular, E: Exceso, I: Inundación, PS: Principio de Sequía, S: Sequía.

Estadio Fenológico: E: Emergencia; C: Crecimiento; F: Floración; L: Llenado; M: Madurez

(*) La sumatoria puede ser inferior a 100, correspondiendo la diferencia a siembras aún sin emerger.

HUMEDAD Y ESTADO DE LOS CULTIVOS

Desde el 21/03/19 hasta 27/03/19

PROVINCIA	DELEGACIÓN	SOJA de primera										SOJA de segunda								Humedad	
		Estadio Fenológico					Estado General					Estadio Fenológico					Estado General				
		E	C	F	L	M	MB	B	R	M	E	C	F	L	M	MB	B	R	M		
BUENOS AIRES	BAHIA BLANCA	-	-	-	-	-	-	-	-	-	-	-	-	-	-	-	-	-	-	-	
	BOLIVAR	-	-	-	75	25	-	100	-	-	-	-	-	100	-	-	-	-	-	A	
	BRAGADO	-	-	-	60	40	-	100	-	-	-	-	-	100	-	-	100	-	-	A	
	GENERAL MADARIAGA	-	-	-	60	40	-	100	-	-	-	-	-	100	-	-	100	-	-	A	
	JUNIN	-	-	-	-	100	30	68	1	-	-	-	-	90	10	16	72	12	-	A	
	LA PLATA	-	-	-	95	5	100	-	-	-	-	-	-	100	-	-	70	30	-	A	
	LINCOLN	-	-	-	14	86	-	95	5	-	-	-	-	100	-	-	96	4	-	A	
	PEHUAJO	-	-	-	56	44	100	-	-	-	-	-	-	100	-	100	-	-	-	A	
	PERGAMINO	-	-	-	18	82	77	23	-	-	-	-	-	90	10	-	100	-	-	A	
	PIGÜE	-	-	-	90	20	-	69	28	3	-	-	-	100	-	-	43	17	-	A/R/PS	
	SALLIQUELO	-	-	-	80	20	-	100	-	-	-	-	92	8	-	-	100	-	-	A/R	
	TANDIL	-	-	-	90	10	-	100	-	-	-	-	10	90	-	-	69	31	-	A	
	TRES ARROYOS	-	-	-	96	4	-	84	15	2	-	-	20	80	-	-	-	-	-	A/PS	
25 DE MAYO	-	-	-	85	15	14	86	-	-	-	-	-	100	-	7	87	6	-	A		
CORDOBA	LABOULAYE	-	-	-	74	26	-	76	24	-	-	-	30	70	-	-	64	36	-	A	
	MARCOS JUAREZ	-	-	-	75	25	32	55	11	1	-	-	-	100	-	2	80	13	5	A	
	RIO CUARTO	-	-	-	72	27	-	81	14	5	-	-	68	32	-	-	100	-	-	A	
	SAN FRANCISCO	-	-	-	70	30	35	55	10	-	-	-	-	100	-	35	60	5	-	A	
	VILLA MARIA	-	-	-	58	42	-	100	-	-	-	-	44	56	-	-	100	-	-	A	
ENTRE RIOS	PARANA	-	-	-	52	48	-	100	-	-	-	-	5	95	-	-	82	18	-	A	
	ROSARIO DEL TALA	-	-	-	74	26	46	47	7	-	-	-	5	95	-	9	48	30	3	E/A	
LA PAMPA	GENERAL PICO	-	-	-	77	23	20	60	20	-	-	-	81	19	-	-	97	3	-	A	
	SANTA ROSA	-	-	-	100	-	-	77	22	1	-	-	30	70	-	-	-	41	59	A/R/S	
SANTA FE	AVELLANEDA	-	-	-	54	46	-	44	30	26	-	-	-	77	23	-	46	30	24	E/A	
	CASILDA	-	-	-	-	100	58	42	-	-	-	-	-	100	-	51	44	5	-	E/A	
	CAÑADA de GOMEZ	-	-	-	-	100	40	36	24	-	-	-	-	100	-	24	40	33	3	A	
	RAFAELA	-	-	-	94	6	-	88	12	-	-	-	-	100	-	-	84	16	-	A	
	VENADO TUERTO	-	-	-	-	100	-	100	-	-	-	-	-	95	5	25	40	30	5	A	
CATAMARCA	CATAMARCA	-	-	-	50	50	-	94	6	-	-	-	-	50	50	-	100	-	-	A/R	
CORRIENTES	CORRIENTES	-	-	-	100	-	20	80	-	-	-	-	-	-	-	-	-	-	-	A	
CHACO	CHARATA	-	4	26	70	-	23	57	14	5	-	-	-	-	-	-	-	-	-	A/E/R	
	ROQUE SAENZ PEÑA	-	1	21	78	-	-	100	-	-	-	-	-	-	-	-	-	-	-	A	
FORMOSA	FORMOSA	-	-	-	-	-	-	-	-	-	-	-	-	-	-	-	100	-	-	-	
JUJUY	JUJUY	-	1	40	49	10	-	100	-	-	-	-	-	-	-	-	-	-	-	A	
MISIONES	POSADAS	-	-	-	-	-	49	51	1	-	-	-	-	-	-	-	-	-	-	A	

HUMEDAD Y ESTADO DE LOS CULTIVOS

Desde el 21/03/19 hasta 27/03/19

PROVINCIA	DELEGACIÓN	SOJA de primera										SOJA de segunda										Humedad
		Estadio Fenológico					Estado General					Estadio Fenológico					Estado General					
		E	C	F	L	M	MB	B	R	M	E	C	F	L	M	MB	B	R	M			
SALTA	SALTA	-	-	40	60	-	-	100	-	-	-	-	-	-	-	-	-	-	-	E/A		
SAN LUIS	SAN LUIS	-	-	25	75	-	-	76	18	6	-	20	30	30	-	-	100	-	-	A/R		
SANTIAGO DEL ESTERO	SANTIAGO DEL ESTERO	-	-	-	100	-	-	100	-	-	-	-	-	-	-	-	-	-	-	A/R		
	QUIMILÍ	-	-	25	62	13	19	68	8	5	-	-	-	-	-	-	-	-	-	A		
TUCUMÁN	TUCUMÁN	-	-	-	51	49	-	100	-	-	-	-	-	58	42	-	100	-	-	A		

Las cifras expresan porcentaje de la superficie del área sembrada.

Estado general: MB: Muy Bueno, B: Bueno, R: Regular, M:Malo.

Humedad: A: Adecuada, R: Regular, E: Exceso, I: Inundación, PS: Principio de Sequía, S: Sequía.

Estadio Fenológico: E: Emergencia; C:Crecimiento; F: Floración; L: Llenado; M: Madurez

(*) La sumatoria puede ser inferior a 100, correspondiendo la diferencia a siembras aún sin emerger.